

图 96 小双翼多面水母 *Abyla brownia* Sears

A. 前泳钟体侧面观; B. 前泳钟体腹面观。

地理分布 南海; 太平洋的菲律宾、印度尼西亚水域、斐济海盆南部水域, 印度洋的塞舌尔群岛东北海域以及莫桑比克海峡。

75. 双翼多面水母 *Abyla bicarinata* Moser, 1925

Abyla bicarinata Moser, 1925, *Dtsch. Südpol. Exped.*, 18: Zool., 9: 298.

Abyla bicarinata Sears, 1953, *Bull. Mus. Comp. Zool. Harv.*, 109 (1): 45.

Abyla bicarinata Totton et Bargmann, 1965, *Trustees of The British Museum London*, 211.

Abyla bicarinata 张金标, 1984, 西太平洋热带水域浮游生物论文集, 77—78 页。

形态特征

多营养体期: 前泳钟体长 7.0—9.1 mm。本种主要特征是侧棱显著向两侧扩展成翼状, 所以侧面观或腹面观略呈扁圆形, 钟体宽略大于高, 顶背侧棱和水平棱圆钝, 界限不明显, 侧棱和水平棱交叉处不形成明显侧突。

后泳钟体左右腹翼明显扩展, 几乎呈圆形, 右腹翼通常有 7 个栉齿, 左腹翼基缘有 2 列相互分离的缘齿, 泳囊口有 1 个背齿和 1 对侧齿。

单营养体期: 叶状体背面观呈梯形, 腹面观略呈圆形, 背面小于腹面, 背侧棱和腹缘的基侧有锯齿。叶状囊膨大, 占整个叶状体的 2/3, 顶腹角有 1 对分枝 (图 97)。

采集地点 海南岛南部, 1959 年 3 月, 于启成等。

生活习性 南海冬、春季出现于东沙、中沙群岛周围海区。数量不多。

地理分布 南海; 太平洋的日本海南部、班达海及斐济海域, 大西洋、印度洋的赤

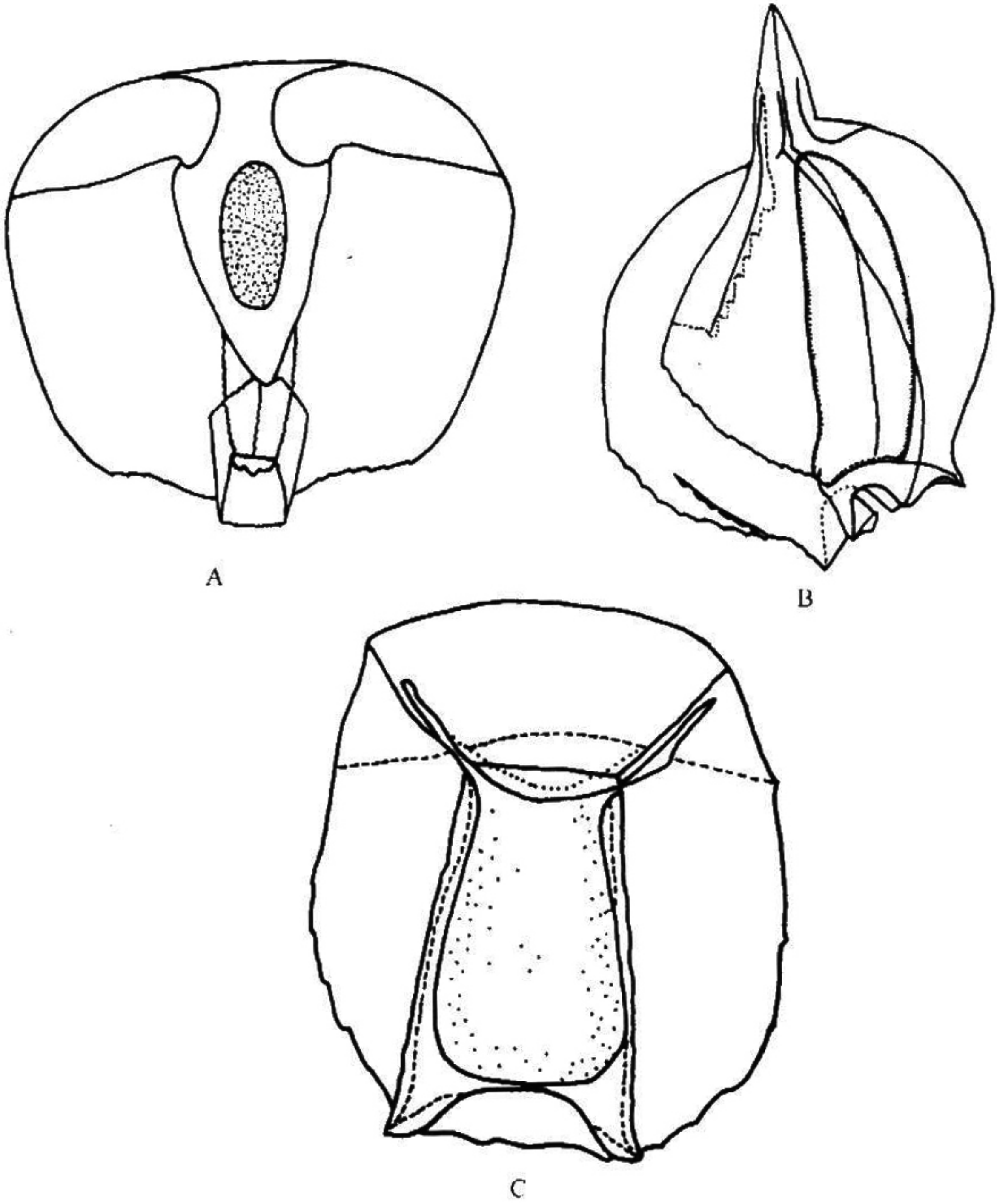


图 97 双翼多面水母 *Abyla bicarinata* Moser
 A. 多营养体期前泳钟体; B. 多营养体期后泳钟体; C. 单营养体期。

道水域。

深杯水母亚科 *Abylopsinae* Totton, 1954

Abylopsinae Totton, 1954, *Discovery Rep.*, 27: 155.

Abylopsinae Totton et Bargmann, 1965, *Trustees of The British Museum London*, 216.

前泳钟顶面有 1 条棱形成二个侧面。干室位于体囊和泳囊之间下半部; 后泳钟泳囊